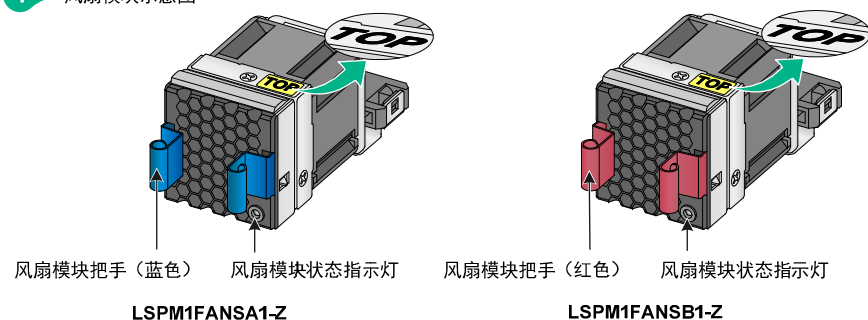


风扇模块介绍

LSPM1FANSA1-Z风扇模块为吹风风扇（风扇从电源侧向端口侧吹风），LSPM1FANSB1-Z风扇模块为抽风风扇（风扇从端口侧向电源侧抽风）。这两款风扇模块具有体积小、散热快、可热插拔、支持设备读取电子标签的特点，还可根据设备温度自动进行风速调整，能为设备提供强劲的散热降温功能。

1 风扇模块示意图



▲ 安装风扇模块时，请确保TOP标识朝向上方。

2 风扇模块规格

项目	规格
风扇数量	一个40×28×40mm风扇
风道方向	LSPM1FANSA1-Z: 风扇从电源侧向端口侧吹风 LSPM1FANSB1-Z: 风扇从端口侧向电源侧抽风
最大风扇转速	20000 R.P.M (转/分钟)
最大风量	20 CFM (立方英尺/分钟)
最大功耗	9.8 W
工作电压	12 V
工作环境温度	0°C~45°C
工作环境相对湿度	5%~95% RH, 无冷凝
存放环境温度	-40°C~75°C
存放环境相对湿度	5%~95% RH, 无冷凝

3 风扇模块状态指示灯

LSPM1FANSA1-Z风扇模块和LSPM1FANSB1-Z风扇模块安装到不同设备，状态指示灯表示的含义可能不同，有关指示灯含义的相关介绍请参见各产品的安装指导。

风扇模块的安装和拆卸

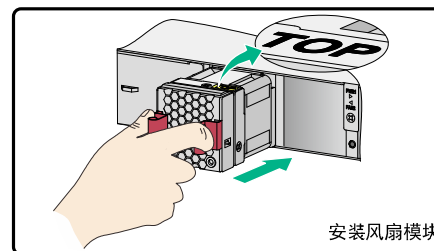
LSPM1FANSA1-Z风扇模块与LSPM1FANSB1-Z风扇模块的安装和拆卸方法相同。

1 安全注意事项

- ▲ 在安装和拆卸风扇模块时，操作者需自行准备并佩戴防静电腕带，请确保防静电腕带，已经正确接地并与皮肤良好接触。
- 请不要接触风扇模块中露出的任何导线、端子部分。
- 请不要将风扇模块放置在潮湿的地方，也不要让液体进入风扇模块内部。
- 当风扇模块内部线路或元器件出现故障时，请移交维修人员进行检修，不要随意拆卸风扇模块上的部件。

2 风扇模块的安装

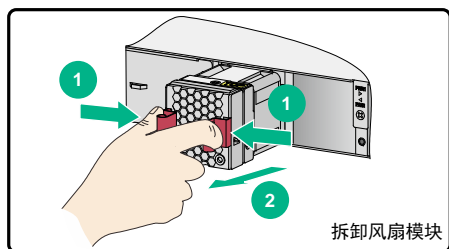
- ▲ 在安装风扇模块前，请确认风扇模块型号与设备匹配且风扇模块的风道方向和安装环境的通风方向要求一致。
- 为了避免损坏风扇模块和背板的连接器端子，风扇模块插入过程中动作要缓慢，如果插入过程阻力较大或风扇模块位置出现偏斜，必须先拔出风扇模块，然后重新插入。



将风扇模块TOP标识朝向上方，捏住风扇模块把手，将风扇模块沿着插槽水平插入，直到风扇模块完全进入插槽，并且与背板连接器端子接触良好。

3 风扇模块的拆卸

- ⚠ 在设备运行状态下更换风扇模块时，请注意用电安全。在设备运行状态下更换风扇模块时，请不要接触转动中的风扇，避免被旋转中的风扇划伤。
- 在风扇停止转动后，建议不要碰触风扇扇叶和旋转轴，以免损害风扇的动平衡，导致风扇运转时噪音加大。
- 请将拆卸下来的风扇模块及时放置到防静电垫子上或防静电袋中。



捏紧风扇模块的把手，同时沿着插槽水平缓慢地向外拉出风扇模块。